



 **Autismo Bizkaia**
APNABI

MEMORIA 2014



INDICE

Presentación	pág. 03
Introducción	pág. 04
Organigrama. Junta Directiva	pág. 07
Plan Estratégico	pág. 10
Actividad Asociativa	pág. 11
Áreas y Servicios	
Consultas	pág. 19
Educativa	pág. 28
Atención Diurna	pág. 33
Viviendas	pág. 39
Apoyo a familias y Tiempo Libre	pág. 44
Promoción Sociolaboral (Entremanos)	pág. 49
Gestión y Administración	pág. 53
Formación, Participación y Desarrollo Profesional	pág. 55
Calidad	pág. 65
Agradecimientos	pág. 69

Como Presidente de APNABI-Autismo Bizkaia, es para mí una satisfacción presentar esta Memoria de Actividades, en la que se describen los diferentes campos y áreas en las que se ha desplegado la actividad de nuestra Asociación a lo largo del ejercicio 2013, objeto central de este documento.

Durante 2013 nos hemos esforzado en mejorar la atención a nuestros más de 800 usuarios, afectados de trastornos del espectro autista, y a sus familias. Y lo hemos hecho con las herramientas de las que nos hemos dotado, y de las que nos sentimos tremendamente orgullosos: nuestros servicios de atención temprana, de consultas y de educación, centros de día y hogares, con nuestros respiros y colonias, con la integración laboral... Con todas ellas hemos intentado mejorar la calidad de vida de nuestros familiares afectados de un trastorno del espectro autista.

El pasado 2 de abril conmemoramos el Día Mundial de Concienciación sobre el Autismo, una jornada con la que, un año más, pretendemos hacer visible el autismo. Lamentablemente este trastorno sigue siendo desconocido para la gran mayoría de la población. Curiosamente, es muy alto el porcentaje de personas que ha oído hablar de él, y sin embargo ínfimo el de las que conocen medianamente que encierra ese trastorno y la discapacidad asociada al mismo.

Eso es algo que nos preocupa y que nos ocupa. Y por eso, entre los objetivos de esta Memoria se encuentra también socializar el autismo, dar a conocer los entresijos de nuestra organización y las múltiples vertientes que conforman la vida diaria de las personas y de los familiares de las personas afectadas.



Nuestro objetivo es proseguir con el desarrollo de nuevos proyectos e iniciativas, asumiendo nuevos retos, renovando ilusiones y deseos. Y todo ello para aunar las fuerzas necesarias para proseguir el difícil camino que todos los días hemos de recorrer, y hacerlo siendo conscientes de que lo mejor siempre está por llegar.


Mikel Pulgarín
Presidente

Apnabi-Autismo Bizkaia

APNABI es una asociación sin ánimo de lucro, declarada de interés público, que trabaja por la defensa de los derechos de las personas con trastornos del espectro autista (TEA); ofrece una respuesta integral, personalizada y de calidad a lo largo de todo el proceso vital de estas personas con el objetivo de:

- Mejorar la calidad de vida de las personas con TEA y sus familias.
- Favorecer el desarrollo personal y la inclusión en la comunidad.
- Velar para que las personas con TEA reciban una respuesta adecuada a sus características y necesidades.



INTRODUCCIÓN

Misión, visión y valores

Misión ¿Por qué existimos?

Mejorar la calidad de vida de las personas con Autismo y otros trastornos del Espectro Autista y sus familias, garantizando una atención personalizada, integral y de calidad a lo largo de todo su ciclo vital.

Visión ¿Qué queremos ser?

Ser referente en Autismo y otros trastornos del Espectro Autista por:

- Buenas prácticas realizadas para mejorar la Calidad de Vida.
- Modelos de atención ajustados a las necesidades de las personas.
- Respuesta Global.
- La Participación Social.

Valores. ¿En qué creemos?

Compromiso ético con las personas, las organizaciones y la sociedad.

- Igualdad de oportunidades e inclusión social.
- Participación, trabajo en equipo y consenso.
- Profesionalidad.
- Formación continua.
- Orientación al cliente.
- Responsabilidad y colaboración pública.
- Transparencia en la gestión.
- Mejora continua.



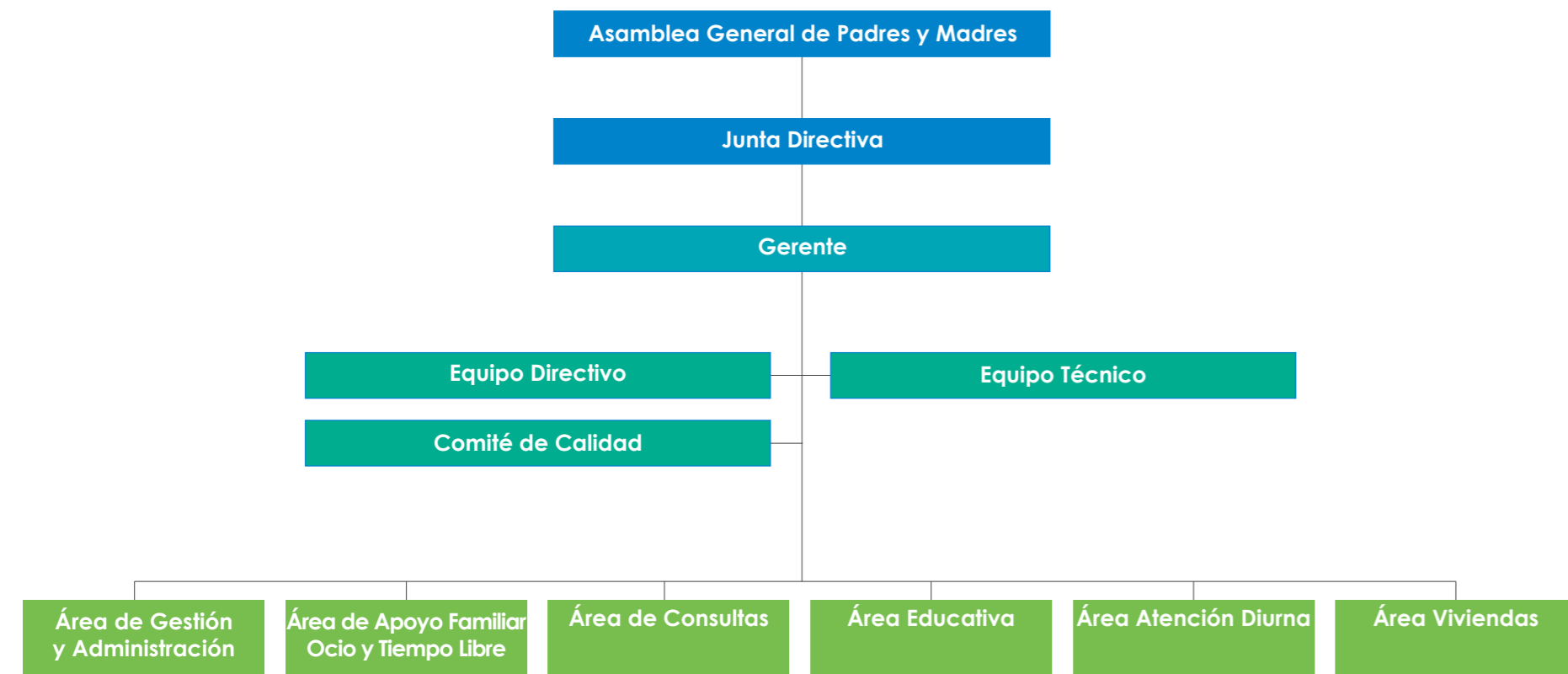
Los trastornos del Espectro Autista (TEA)

Se entienden como trastornos generalizados del desarrollo que se caracterizan por la existencia en mayor o menor grado de alteraciones en tres áreas:

- El desarrollo de la interacción social recíproca, fundamental en el trastorno.
- La comunicación verbal y no verbal.
- Los intereses y comportamientos, tendiendo estos a ser limitados o repetitivos.

Dando lugar a perfiles muy diferentes en las distintas personas o incluso en un mismo individuo a lo largo de su vida. Las manifestaciones varían con la edad, las competencias cognitivas, el aprendizaje y la experiencia, entre otros. Por esa gran variabilidad entre las personas y la coincidencia en las áreas de alteración de denomina espectro autista. Los planes de apoyo e intervención deben extenderse a lo largo de todo el ciclo vital y evolucionar en función de los progresos individuales, centrándose en la mejora de la calidad de vida.

ORGANIGRAMA



Presidente: Mikel Pulgarín Romero
Vicepresidente: Javier Lasa Ayala
Secretario: Pedro Albuquerque Unzueta
Tesorero: Alberto Ruiz - Longarte Pérez

Vocales :
M^a Cruz Hernández Díez
M^a Ángeles Nieves Pinza
Manuel Ibáñez de Aldecoa Eguileor
María Ziorraga Aparicio



Retos y Objetivos Estratégicos 2012-2015

1. Ser referentes en el modelo de respuesta ofrecido a las personas con TEA y sus familias.

- Avanzar en el modelo de respuesta interdisciplinar ofrecido por APNABI.
- Ser referentes y reconocidos.
- Seguir innovando.
- Lograr la participación activa de las familias y las personas con TEA.

2. Alinear y adecuar la organización para ofrecer una respuesta eficiente a las necesidades de las personas con TEA y sus familias.

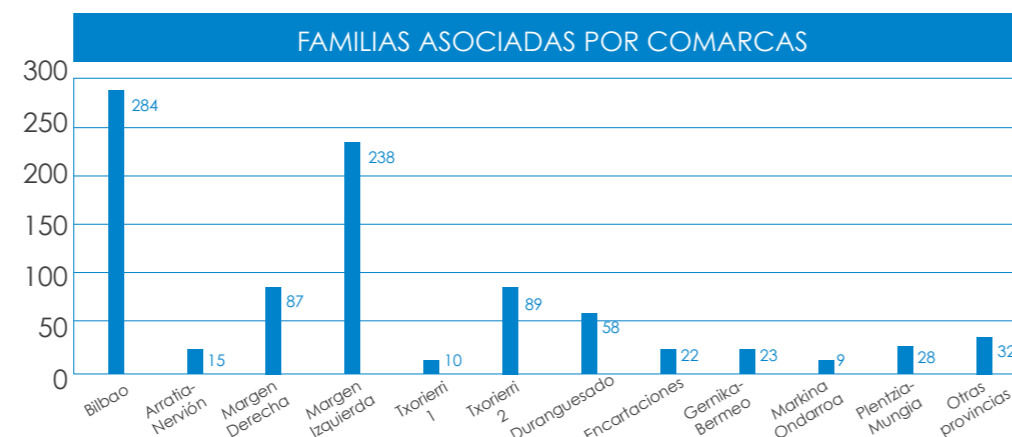
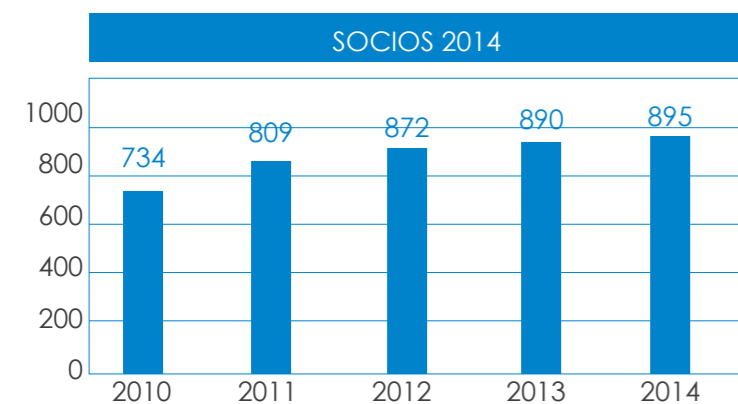
- Adecuar el organigrama a las necesidades existentes, mejorando la coordinación.
- Aumentar la motivación e implicación del equipo, logrando una organización basada en las personas.
- Fomentar el liderazgo.
- Mejorar la gestión del conocimiento.
- Lograr un crecimiento sostenible a través de un adecuado control presupuestario y una adecuación eficiente de las infraestructuras.



En el ámbito asociativo se destacan los siguientes datos y acontecimientos ocurridos en 2014:

Trabajo Social

- Durante el año 2014 hemos contado con un total de **895 familias asociadas**.



- El número de nuevas familias que se asocian a Apnabi se mantiene estable: **59 familias se han unido a APNABI**, de las 95 propuestas realizadas este año (62,11%).
- El mayor número de personas asociadas corresponde a aquellas que tienen hijos e hijas entre los grupos de edad de 7 y 12 años.
- En total se han atendido 401 peticiones de información, orientación y movilización de recursos a las familias asociadas, incluyendo el acompañamiento a familias y personas usuarias en gestiones y consultas derivadas a otros centros.

Los apoyos prestados son de diversos tipos:

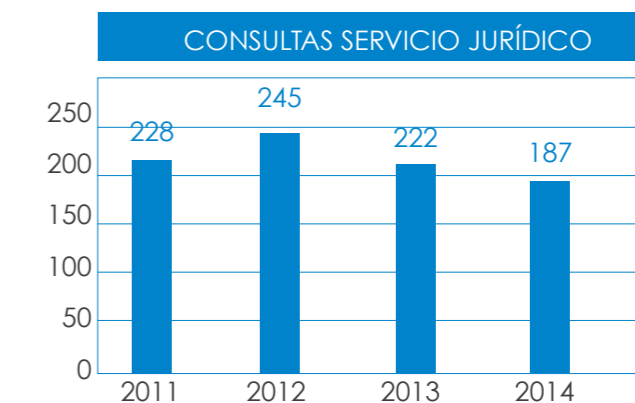
- Demandas de información sobre los recursos de Servicios Sociales comunitarios.
- Demandas sobre recursos propios de la asociación, prestaciones, informes sociales...
- Orientaciones informativas sobre el certificado de Discapacidad y de la Ley de Dependencia.
- Gestiones en relación a la demanda de servicio jurídico.
- Llevar a cabo el programa de ayudas de Carmen Gandarias.
- Gestiones e intervenciones de las familias que se han beneficiado del programa de Caixa Proinfancia.
- Gestiones sobre prestaciones o pensiones u otro tipo de posibles recursos económicos.
- Tramitación y orientación sobre ayudas de atención temprana.
- Otros.

El estancamiento en el número total de familias asociadas se debe a que por no hacer uso de ningún servicio, por haber trasladado su domicilio fuera de Bizkaia u otros, habiéndose regularizado la baja tras contactar con ellos y confirmar su decisión de darse de baja en la asociación.

Asesoría Jurídica

A lo largo de este año 2014 el Servicio de Asesoría Jurídica ha contado con 187 consultas por parte de las familias. Los trámites que más han sido demandados por parte de las familias han sido el de incapacidad, reclamaciones económico-administrativas, revisiones de Dependencia, testamentos, herencias...

La evolución de las consultas del servicio jurídico en los últimos cinco años es la siguiente:



Asamblea General Ordinaria 2014

El 23 de mayo de 2014 tuvo lugar en el salón de actos el Salón de Actos de Lanekintza-Universidad de Mondragón, la Asamblea General Ordinaria de APNABI. En ella se repasó la actividad asociativa durante 2013 y los retos a los que se enfrentarán durante el año 2014. Posteriormente, respaldadas por la asamblea, fueron aprobadas las cuentas; balance 2013 y presupuesto 2014.

Acogida a nuevas familias

Reuniones individuales de la trabajadora social con cada familia con diagnóstico reciente: dos reuniones con las 59 familias nuevas. En estas reuniones se ofrece información y apoyo, y se recogen las necesidades familiares y se movilizan los recursos sociales existentes.

Jornada familias (Colegio Salesianos)

Encuentros entre familias. "La capacidad, la tutela y su problemática".

Acudieron al encuentro un total 80 personas que participaron activamente a través de grupos de trabajo. Se generó un espacio donde abordar sus dudas, preguntas e impresiones. El encuentro finalizó en el salón de actos, dando respuesta por parte de los componentes de la mesa a las mismas.

ACTIVIDAD Asociativa

Día Mundial de Concienciación del Autismo

El día 2 de abril fue un día grande. Las familias de Apnabi-Autismo Bizkaia celebraban el día mundial de concienciación sobre el Autismo, un día para reivindicar, para sensibilizar, para darse a conocer, para poner ojos y cara a las personas afectadas de autismo. Se aprovecha esta conmemoración para hacerse presente en la sociedad de una manera más lúdica. Se llevó a cabo una suelta de 1.000 globos por la mañana en el Arenal Bilbaíno, en el que participaron familias, profesionales y personas con TEA así como otros representantes institucionales. Por la tarde se realizó una jornada en la Universidad de Deusto, donde Javier Tamarit nos habló del presente, pasado y futuro del Autismo y las propias familias fueron protagonistas hablando de su propia experiencia. En el acto contamos con el apoyo de diferentes representantes profesionales, como Josu Solabarrieta (Universidad de Deusto), Pilar Ardanza (Diputación) y Begoña Garamendi (Gobierno Vasco).

Jornada para familias de Apnabi, sobre la intervención centrada en la familia, titulada "35 años construyendo juntos"

El 2 de diciembre, Margarita Cañadas, Vicedecana de Terapia Ocupacional y Directora del Centro de Desarrollo Infantil y Atención Temprana "L'Alqueria" de la Universidad Católica de Valencia "San Vicente Mártir", participó en una jornada para familias de Apnabi, sobre la intervención centrada en la familia, titulada "35 años construyendo juntos". Con esta jornada se inició una serie de actos que desarrollaremos a lo largo de 2015 para conmemorar esta efeméride.

Jornada inaugural del 35 aniversario: dirigida a los profesionales y las familias, denominada "Educación: el futuro de las personas con autismo" en la Universidad de Deusto.

Jornada: 'La educación: El futuro de las personas con autismo'

El pasado 11 de diciembre, y con motivo de la celebración del 35 Aniversario de APNABI, la prestigiosa profesora emérita por la Universidad de Birmingham, Rita Jordan, ofreció una charla sobre autismo y educación en la Sala CRAI de la Universidad de Deusto. A la jornada acudió parte del personal de APNABI y profesionales del ámbito de la educación. Fue un gran éxito dado que Rita Jordan es una profesional con una larga trayectoria, y eran muchos los que querían escuchar sus palabras. Muestra de ello es que la sala estuvo llena y que la lista de espera era interminable. Así mismo se expusieron diferentes experiencias una madre y una persona con TEA, y buenas prácticas educativas, en las que expusieron profesionales del ámbito educativo de Apnabi y de otros centros (Berritzegune e Ikastola). El acto estuvo inaugurado por Josu Solabarrieta (Universidad de Deusto) y Pilar Ardanza (Diputada de Acción Social) y clausurada por Begoña Garamendi (Directora de Innovación Educativa).



Fiesta de Navidad celebrada en el parque infantil Duendes de Deusto el 20 de diciembre. Se reunieron más de 400 personas, entre familiares y amigos, para celebrar estas fechas tan señaladas. En un ambiente festivo, con actividades lúdicas relacionadas con la Navidad. Es un encuentro intergeneracional, sin barreras para el disfrute de todos los miembros de la familia. Tratándose de un acto navideño no faltó el Olentzero y tampoco la zona de photocall donde todos los asistentes tuvieron la oportunidad de dejar su huella. Este año, como novedad y parte de los juegos se incluyó la videoconsola Wii; una amena manera de que los chicos y chicas hagan deporte y a su vez, desarrollen sus habilidades.

Lotería de Navidad

Este año hemos vendido más de 16.000 papeletas entre todos. Más de 60.000 euros en lotería repartidos. Todo ello gracias a la colaboración de familias y profesionales. Es una manera de hacernos presentes en la sociedad y de financiación a través de la solidaridad, hemos recaudado con los donativos más de 15.000 euros.

Programa Caixa Proinfancia

Desde el año 2008 APNABI colabora con Cáritas Diocesanas como entidad colaboradora en el PROGRAMA CAIXA PROINFANCIA. Se trata de una iniciativa de la Obra Social "La Caixa" dirigida a la infancia en situación de pobreza económica y vulnerabilidad social con la finalidad de promover y apoyar su desarrollo de un modo integral, y favoreciendo la igualdad de oportunidades para la infancia y sus familias.

El programa pretende facilitar la mejora integral de los niños y las niñas y de sus familias, entre otros aspectos, favoreciendo el desarrollo de las competencias y el compromiso que han de permitirles asumir con autonomía el proceso de mejora. Los objetivos generales que orientan el programa Caixa Proinfancia son entre otros:

- Favorecer el desarrollo de competencias del niño, de la niña y adolescente y su familia que permitan mejorar su proceso de inclusión social y autonomía.
- Promover el desarrollo social y educativo del niño, niña y adolescente en su contexto familiar, escolar y social.
- Desarrollar e implementar un modelo de acción social y educativa integral que contribuya a mejorar las oportunidades de desarrollo social y educativo de los niños, de las niñas y de sus familias.

El programa se dirige a niños, niñas y adolescentes de entre 0-16 años, cuyas familias en situación de pobreza económica relativa o extrema son susceptibles de estar o están en un proceso de atención y acompañamiento social.

Las ayudas que se les ofrecen a estas familias desde APNABI van dirigidas a cubrir las actividades del área de ocio y tiempo libre y apoyo a familias de colonias abiertas y campamentos. Además de todo esto, también se les ofrecen cheques de vienes los cuales hacen frente a las necesidades básicas como son la alimentación, la higiene y el quitamiento escolar.

El programa se desarrolla desde la RED KOMETA participan recursos propios y de CPI. En el desarrollo del CPI colaboran distintas entidades, agrupadas en la RED KOMETA.

Este es el sexto año en el que colaboramos con el programa Caixa Proinfancia y ello ha conllevado que 42 menores de entre 0 y 16 años se hayan beneficiado de las ayudas de este programa. Hemos podido contar con las ayudas de este programa, destacando que incluimos nuevamente las colonias abiertas y campamentos dentro de los servicios subvencionados.



Participación en Redes Sociales

Durante el año 2014 APNABI continúa aumentando su presencia en las redes sociales, siendo la entidad de mayor impacto de Euskadi en lo referente al Autismo y una de las mayores en el sector de la discapacidad en general.

Algunos de nuestros datos son estos:

Web y Blog: Durante el año 2014 hemos recibido más de 26.000 visitas en nuestro sitio web lo que mantiene nuestros números respecto a 2013, aumentando el número de páginas vistas situándose este apartado en más 115.000, lo que supone un aumento considerable respecto a 2013, esto se puede interpretar en que cada vez tiene más valor lo que en la web y sobre todo en el blog se publica. Desde que APNABI puso en marcha su nueva web el 27 de marzo de 2012, nos han visitado 72.751 personas que han visto más de 270.000 páginas de nuestra web con una media de estancia de más de 2 minutos y medio.



Facebook: Durante este año nuestro perfil de facebook ha alcanzado los 1.850 fans. Esto nos posibilita el poder llegar a tener un impacto social muy importante.

Twitter: Más de 4.500 seguidores, estos números nos sigue situando, un año más, como la entidad del ámbito de la discapacidad intelectual y el desarrollo, de mayor impacto de Euskadi.

Youtube: 5.640 reproducciones de nuestros videos en este último año, aunque puedan parece pocas teniendo en cuenta el volumen que se maneja en este canal de comunicación creemos que es un buen camino ya que no son muchos los contenidos que ofrecemos en este formato.



AREAS y SERVICIOS

Área de
Consultas



Durante 2014 se ha atendido a **787 personas/familias niños y adultos, con un total de 16.229 intervenciones**. Ha aumentado el número de personas atendidas y manteniendo la calidad en la atención, el número de consultas realizadas.

Se ha dado **respuesta a todos los nuevos casos** (107).

Nuevos casos y reinicios

De entre los nuevos atendidos 11 personas eran reinicios es decir: personas que habían acudido anteriormente a Apnabi y actualmente solicitan retomar la atención. Los reinicios son de menores (7) y mayores de 18 años (4).

Continúa el **indicador positivo inferior a quince días de tiempo de espera hasta la primera cita**.

Se mantiene la tendencia a que las nuevas demandas de atención sean de personas menores de 18 años (96 frente a 101 en 2013). El número de personas mayores de 18 años, aumenta ligeramente (11 este año frente a 9 el año anterior, en el mismo periodo).

De entre los nuevos casos que llegan, 62 proceden de la red de Salud Mental Infanto-juvenil, incluyendo 7 reinicios.

El número de personas menores de 18 años, atendidas sin volante aumenta Los casos no procedentes de salud mental, acuden por iniciativa familiar, o derivados por otros recursos no sanitarios, para acceder a los recursos de la asociación.

En el caso de los más pequeños se trata de familias que solicitan para sus hijos atención temprana, ante un diagnóstico o la sospecha de padecer un TEA. O familias que solicitan otros recursos de la asociación, diferentes a las del área de consultas por tener cubiertas las necesidades de salud mental o no disponer de un volante de derivación.

Programa clínico

De entre los nuevos casos que llegan área de consultas de Apnabi, 62 proceden de la red de Salud Mental Infanto-juvenil, incluyendo 7 reinicios.

Continúa el **indicador óptimo de diagnósticos entregados y diagnóstico entregado en el plazo de dos meses. El objetivo se logra al 100%**.

Continúa una revisión permanente de la situación de la atención de niños y adultos.

Disminuye levemente el número de personas atendidas en tratamiento farmacológico, y del mismo modo aumentan ligeramente las personas atendidas en tratamiento y seguimiento psicológico, manteniéndose respecto del año anterior la intensidad de la atención.

NÚMERO DE ATENDIDOS		
	Diciembre 2013	Diciembre 2014
Tratamiento farmacológico	165	163
Psicoterapia	256	251
Seguimiento	473	488

Ha aumentado el número de personas que acuden a Apnabi entre los 12 y los 18 años por primera vez, habiendo sido atendidos anteriormente en los Centros de Salud Mental.

Continúa la reducción en el tiempo de espera hasta la primera cita. El tiempo de espera hasta la primera cita se establece en 10 días.

• Tratamiento psicoterapéutico, individual y grupal

Aumenta el número de personas atendidas en atención clínica directa en el área (771 durante el segundo semestre frente a las 652 personas atendidas durante el primer semestre del año). Este proceso es el efecto de un seguimiento de la situación personal de atención durante el año 2014.

Disminuye respecto del año anterior el número de atendidos no asociados 174/181. Este dato debe ser contrastado con el proceso de revisión de la situación de impago de cuotas en la asociación.

Se continúa atendiendo a 140 personas mayores de 18 años frente a las 107 del mismo periodo del año anterior. Sin embargo 787 en total recibieron algún tipo de atención socio-sanitaria en el área de consultas,

Personas atendidas en AD	787
Menores 18 años	647
Mayores 18 años	140

• Programa de habilidades sociales

Durante el año 2014 se atiende en los Grupos de habilidades sociales para personas con TEA de 6 a 18 años de edad con TEA. Los grupos se han complementado mediante actividades de ocio y entretenimiento donde el disfrute, la diversión y la generalización de aprendizajes relacionados con las habilidades sociales son el objetivo principal.



Programa Goiz de atención temprana

En cuanto a la atención a niños y niñas entre 0 y 6 años, se mantiene la disminución en la entrada respecto de años anteriores.

Acceden al servicio aquellos niños y niñas con trastornos en la comunicación, la socialización y el juego, con un diagnóstico de TEA o una sospecha de padecerlo.

Demandas para nuevas personas	27
Niños menores 3 años	3
Niños mayores 3 años	24

DISTRIBUCIÓN POR EDAD	
EDAD	CASOS ATENDIDOS
1	2
2	5
3	13
4	18
5	15
6	37
Total	91

Son atendidos 91 niños y niñas, Disminuye el número de niños atendidos en el año. Aumenta la edad de los niños y niñas atendidos en Goiz Han cumplido los seis años 37 niños y niñas. Pero en la situación actual esto no supone el traslado sistemático a atención clínica, por la falta de un volante de derivación por parte de los centros de salud mental infanto-juvenil.

De los 91 niños atendidos, 61 han sido derivados desde los centros salud mental y 29 han acudido por iniciativa familiar o derivados por el entorno escolar.

Atención individual y grupal

Consecuentemente a la disminución de niños atendidos disminuye el número de sesiones frente a las realizadas en el año anterior, de 3718 a 2533, a pesar de haber aumentado el número de sesiones individuales y grupales de aquellos niños que lo requirieran, ya fuese a demanda de la familia, del EVAT o a propuesta del profesional responsable del caso.

Grupos de comunicación y socialización para niños de 3 a 6 años con TEA

Durante el año 2014 se atiende a un total de 28 niños y niñas. Continúan los grupos de edades muy precoces, 3-4 años que se iniciaron en 2013 como proyecto piloto.

Aspectos destacados del Área de Consultas

Reflexión sobre el modelo de atención

- La modificación en cuanto a los objetivos de la derivación al programa clínico. El hecho de que se derive para su atención clínica en APNABI no ya por su especialización como venía siendo hasta ahora, sino por considerar que APNABI en su entramado de áreas aporta un plus a la atención.
- El proceso sobre el modelo centrado en la familia que FEAPS lidera en el mundo de la DI/DD y que está tomando especial fuerza en la atención temprana, que enlaza con la valoración que se inició en el año 2013, sobre la mejor respuesta a ofrecer a los niños y niñas y a sus familias.

El desarrollo de estas reflexiones nos ha llevado a definir **cuestiones relevantes en cuanto al modelo de atención:**

- La **atención temprana** como el proceso que se lleva a cabo entre los 0 y los 6 años, apoyándose en criterios relacionados con el neurodesarrollo, siendo éste un periodo que requiere intensidad, mediante la combinación de atención pedagógica y psicológica (al menos dentro del marco actual). Al llegar a los seis años la pregunta que debemos hacernos siempre es ¿cómo hacer que todo el trabajo que se ha venido desarrollando hasta este momento, y el que continúa en la escuela y en casa, pueda ser utilizado por el niño en su vida cotidiana? Los niños con un TEA tienen dificultades para generalizar y llevar lo aprendido en un ambiente a otros. La respuesta es potenciar, a través de aprendizajes y experiencias propias del mundo infantil, el mejor desarrollo personal posible para cada niño/a.

- **A partir de los seis años** debemos apostar por el trabajo en extensión. Sabemos que las personas con TEA necesitan atención a lo largo de toda la vida, pero el modo de atención varía con el tiempo. Después de los 6 años, el peso de la atención pedagógica queda en el medio escolar y Apnabi colabora a través de su equipo de apoyo y asesoramiento. El/la psicólogo/a, atiende a su desarrollo socio-emocional. El tratamiento/seguimiento nos permite, en colaboración con la familia y el resto de áreas de Apnabi, continuar la labor a largo plazo. La atención psicológica se adapta en frecuencia a las necesidades de cada niño siempre que sea necesario: momentos de cambio que le crean ansiedad, problemas de comportamiento que hay que abordar, etc.

Apnabinet. Se ha generalizado el uso de esta herramienta informática a todos los profesionales del área, y se ha protocolizado el archivo digital de los informes. Se ha llevado a cabo la incorporación de trabajo social a Apnabinet.



AREAS y SERVICIOS

Área Educativa

Área EDUCATIVA

"Las actitudes de los enseñantes, influye en los procesos y en los resultados personales" (Josef Schovanec)

Algunas cifras del área educativa referidos al año 2014

- Nuevos casos que se han visto en el área un total de 45.
- Realidad del Colegio Aldámiz de Educación Especial.

UBICACIÓN CENTROS	NÚMERO DE AULAS	ALUMNADO	PROFESIONALES
DEUSTO	5 (1 de Aprendizaje de Tareas)	30 (1 escolaridad combinada)	10 profesionales de atención directa (5 profesores y 5 educadores) 3 profesionales itinerantes (1 a jornada parcial) y la Directora del Centro
ORTUELLA	3 aulas	17 (3 escolaridad combinada)	6 profesionales (3 profesores y 3 educadores)
TXURDINAGA	3 aulas	17	7 profesionales (4 profesores, uno de ellos a jornada parcial y 3 educadores)

- Datos de itinerancia: 460 casos, en los diferentes niveles educativos, infantiles, primarios, secundarios y post-secundario. Se orienta cada caso; se dan charlas de formación y de sensibilización en claustros; se apoya en realizar tutorías para que el alumnado conozca como son las personas con autismo; se colabora con los berritzegunes en diferentes actividades. Las reuniones de seguimiento son útiles para la personalización educativa, que garantiza que cada alumno y alumna alcance las competencias adecuadas para la vida a través de la estructura curricular establecida para ello.
- Fallecimiento de una alumna del Colegio Aldámiz.

Algunos principios clave

“Para educar es necesario comprender, respetar, dar seguridad y exigir de una manera ajustada”. (Josef Schovanec)

- **Aprender para la vida**, es un principio clave para el diseño de los programas de actividad. Se diseñan acciones educativas que fomentan el bienestar de las personas; desarrollan el grado de autocontrol y autodirección de cada alumno y alumna en la participación en las actividades y en los diferentes contextos de la vida.
- **Respeto con las necesidades** de cada momento vital, intereses y ritmos de las personas para el desarrollo de las actividades. En el grupo cada uno necesita su trato personalizado atendiendo a su realidad.
- **Reflexión y análisis** permanente para orientar la intervención: “¿Cómo aprende cada alumno y que tenemos que hacer para que adquiera competencias?”.
- Es importante la **creación de materiales adaptados** y específicos, que den sentido a la actividad (qué se hace, dónde, con quién, cuando....) .Deben de ser elementos facilitadores la construcción de aprendizajes y facilitadores para el profesorado en su labor educativa.
- No vamos a hablar de un método único de intervención ya que siempre es necesario **buscar estrategias específicas para cada alumno y alumna**, es decir, nuestra responsabilidad es construir un método de enseñanza que atienda las diferencias individuales.



El valor de compartir conocimiento

- Formación a **profesionales en prácticas**. Un total de **18**, de magisterio, psicopedagogía, máster de necesidades educativas especiales e integración social; grados formativos de Integración social. Para ello mantenemos convenios de prácticas con diferentes Universidades e Institutos.
- **Formación permanente y presencia en diferentes foros**, de los profesionales, en cursos organizados por Apnabi, cursos del Departamento de Educación; participación en congresos; charlas de sensibilización, sesiones de tutorías en centros; participación en foros de FEVAS y FEAPS;
- **Grupos de trabajo de profesionales**, en torno a diferentes temas, orientados a la atención del alumnado, y al desarrollo del plan estratégico. En la actualidad, están en marcha tres grupos de trabajo, un grupo de reflexión sobre Buenas Prácticas de intervención con el alumnado; otro grupo de lectura; y otro de reflexión sobre como mejorar la tutorización de prácticas para el desarrollo de competencias en los nuevos profesionales. Sin duda el hábito de reflexionar de forma conjunta y sistemática entre los profesionales, sobre las prácticas educativas mejora la calidad de la respuesta al alumnado.

Proyectos transversales

- **Educación Ambiental:** Agenda 21.- Proyecto desarrollado en todas las aulas en torno a temas de reciclaje y reutilización.
- **Proyectos colaborativos entre aulas.** Se han planificado las actividades de la tarde en torno a proyectos de centro y desde cada aula se planifican acciones para contribuir a los mismos.
- **Proyecto de Lectura Fácil:** La accesibilidad cognitiva es un reto para todo el equipo. Este año el equipo se ha formado, en aspectos de lectura fácil; hemos creado el club de lectura fácil del colegio y hemos compartido conocimiento en un Congreso de Madrid, en diciembre, contando nuestra experiencia.

Otras actividades significativas del área

- Fiesta de familias en cada uno de los centros, en junio.
- Además del desarrollo diario de actividades de aula, contamos con actividades complementarias de comedor y transporte escolar y actividades extraescolares.
- Pasamos la auditoría de seguimiento de AENOR de manera satisfactoria y con reconocimiento de puntos fuertes.
- Se ha desarrollado el Plan Estratégico 2012- 2015
- Participación en la Jornada del 35 Aniversario de APNABI en diciembre.
- Colaboración en FEAPS y en FEVAS
- Participación en el diseño e impartición del curso básico de autismo de APNABI dirigido a nuevos profesionales de la entidad.
- Impartición de formación, en diferentes centros.
- Publicación en la revista de la Universidad de Deusto.



AREAS y SERVICIOS

Área Atención Diurna

Área ATENCIÓN Diurna

El Área de Atención Diurna es un servicio diurno, abierto y polivalente; un marco abierto a toda la población con TEA al finalizar la escolaridad, independientemente del grado de discapacidad, edad o situación laboral concreta en base a una realidad social.

El objeto del Área es mejorar la Calidad de Vida de estas personas, proporcionándoles apoyos y estrategias destinados a promover su desarrollo individual; relacionado con su autodeterminación y derechos, como personas adultas

En el año 2014, la demanda de plazas en el Área de Atención Diurna ha sido de cinco personas, de las cuales proviene de: tres del ámbito educativo (Colegio específico o escuela ordinaria) uno de otro recurso asociativo y uno derivado de la D.F.B.

Desde el Área de atención diurna creemos fundamental el poder facilitar a la persona con TEA los apoyos necesarios para que puedan decidir sobre las cuestiones referidas a su presente y futuro.



Centros de Atención Diurna en el año 2014

CENTRO	CAD DEUSTO	CAD ENEKURI	CAD BLAS DE OTERO	CAD ARRIGORRIAGA	CAD SORTU	CAD GARAMENDI	CAD LARRAKO	CAD AREETA	TOTAL
TALLERES	6	2	2	4	3	3	2	3	25
USUARIAS	12	0	4	7	9	11	12	6	61
USUARIOS	26	16	9	21	10	7	0	11	100
EDUCADORAS	6	0	2	2	3	3	1	3	20
EDUCADORES	2	3	1	2	0	0	1	0	9
CUIDADORAS	4	1	0	3	3	2	1	3	17
CUIDADORES	0	0	0	1	0	1	1	0	3

Desde el Área de Atención Diurna trabajamos, de forma transversal, aspectos importantes para el bienestar Físico y Emocional de las personas adultas con TEA. Para ello tenemos en cuenta:

- A la persona, como eje central, a la hora de diseñar apoyos individualizados.
- La interacción persona-ambiente.
- La reducción de limitaciones funcionales.

Es importante, a la hora de dotarnos de nuevos Centros, tener en cuenta los apoyos en entornos naturales, basados en los principios de inclusión y equidad, realizando las adaptaciones del entorno para que éste se adecue a las necesidades del usuario.

La ocupación de plazas concertadas es del 100%. La configuración actual del Área es la siguiente:

CADs.	8
USUARIOS.....	100
USUARIAS.....	61
UNIDADES DE TRABAJO.....	25

Programa de Orientación y Seguimiento

Este programa busca anticipar los posibles apoyos, recursos y estrategias que precisan las personas al finalizar su etapa escolar, en su tránsito a la vida adulta, para su desarrollo personal y social.

Para ello este año desde el grupo de necesidades se ha dado los siguientes pasos:

- Se concertan 5 nuevas plazas para el Área de Atención Diurna que nos permite ir respondiendo a las necesidades del 2014.

La incorporación y ocupación de estas nuevas plazas, se hace teniendo en cuenta:

- la finalización de la etapa escolar.
- la edad y adecuación al centro.
- la aprobación por parte de la Diputación de las plazas solicitadas.

- Se mantiene el Criterio de Sectorización, facilitando el traslado de personas, a Centros más cercanos a su entorno.

Y siguiendo este mismo Criterio de Sectorización, desde el Área, se realiza una búsqueda constante de nuevos locales en otras localidades del Territorio, con el fin de poder acercar a las personas adultas con TEA a sus localidades de residencia.

- Se orientan seis plazas hacia el CO Azlan.

- En seguimiento: Cara al año 2015, contamos con 12 personas que continúan su proceso de escolarización bien en aulas de aprendizaje de Tareas o hacia módulos superiores.

Se realiza una actualización constante de los datos de las personas mayores de 25 años, con el objetivo de optimizar su seguimiento.

La mejora de la calidad de vida, hace referencia a la capacidad de un Área para mejorar su funcionamiento y transparencia mediante la recogida sistemática y el análisis de datos e información, y para implementar estrategias de acción.

Aspectos destacados del Área de Atención Diurna

Proyectos de intervención transversales en el área de atención diurna

- Se han dinamizado las reuniones de Coordinadores y Responsable con el fin de trasladar la información de manera más ágil y fluida.
- Se está trabajando en una mayor relación entre profesionales y familias, con el fin de mejorar el trato y la comunicación con ellos, por un lado, empleando las nuevas tecnologías y por otro buscando momentos de encuentro no tan formales como una reunión, tomando un café en Navidades, o viéndonos en otros eventos que se organizan desde la Asociación.

- Se consolida el Grupo de Trabajo Corporal, con ello se ha intentado, en la medida de lo posible, dar respuesta a las necesidades de personas con mayor necesidad de apoyo y mayor grado de dependencia.

Este grupo realizará una labor transversal con la implicación e intervención de profesionales de diversos Centros del Área de Atención Diurna, como son el CAD Arrigorriaga, CAD Areeta, CAD Sortu y el CAD Enekuri. Surge como una forma de intervención individualizada, el objetivo es aprovechar los recursos existentes en el CAD Arrigorriaga para posibilitar actividades de piscina, fisioterapia, psicó-motricidad y estimulación.

- Se participó en la jornada organizada para festejar el Día Internacional del Autismo. Participando profesionales y personas con TEA que acuden al Área de Atención Diurna.
- Se ha desarrollado un nuevo enfoque de trabajo, y a la hora de realizar los planes individuales, se cuenta con la opinión de la propia persona para expresar sus intereses y facilitar la participación en actividades que son de su agrado.

En colaboración con la Obra Social de la Caixa, se ha dotado a los Centros de Atención Diurna de Tablets como herramienta de trabajo.

- Se mantiene el Grupo de Necesidades, encargado de recabar la información necesaria para realizar el seguimiento y la orientación de las personas adultas con TEA.



- Se ha mejorado la motivación e implicación de los equipos de profesionales, promoviendo la movilidad y favoreciendo los traslados de un Centro a otro, atendiendo a las demandas de los profesionales interesados.

- En respuesta a una solicitud realizada por Correos, se colaboró y participó en el 1º Convocatoria Internacional Mail Art organizada por ellos, en la oficina Central que tienen en la C/ Alameda Urquijo.

Para la exposición en Bizkaia, CORREOS ha contado con la colaboración de personas con Trastorno del Espectro del Autismo que acuden a los diferentes centros de Apnabi, Autismo Bizkaia; Educación, Centros de Atención Diurna, Ocio y Tiempo libre. En total, han enviado más de 50 obras específicamente concebidas para esta exposición. (Nota de la página de Correos).

- Se mantiene la colaboración con Ikea, recogiendo semanalmente aquellas plantas que no son aptas para la venta, para su posterior recuperación o empleo en la elaboración de compost.

- Se mantiene la colaboración con diversas Organizaciones, como son Banco de Alimentos y la Protectora de Animales, con el fin de favorecer el voluntariado enfocado a la participación de las personas TEA.

- Se consolida y amplía la actividad de hípica en la que participan varias personas de los diferentes Centros de Atención Diurna.

AREAS y SERVICIOS

Área Viviendas

Área VIVIENDAS

Apnabi apuesta por un modelo de vivienda comunitaria que basa los cimientos de su intervención en ofrecer apoyos personales y sociales de carácter individualizado, que da respuesta a las necesidades básicas, intereses, deseos personales y que como resultado, genera mejoras en su calidad de vida.

Artículo 19 Derecho a vivir de forma independiente y a ser incluido en la comunidad – Los Estados Partes deben velar por que las personas con discapacidad puedan vivir de forma autónoma en la comunidad y sean incluidas en ésta con las mismas oportunidades de acceso a las instalaciones y los servicios comunitarios.

Algunas cifras

Programa de Hogares de Adultos

La transición a la vida adulta supone la inclusión en la comunidad como miembro en pleno derecho en todas sus dimensiones. Entre ellas: la vivienda propia y la independencia del hogar familiar. En la edad adulta es importante realizar un proyecto de vida para generar respuestas adecuadas. Para ello tenemos en cuenta las capacidades desarrolladas a lo largo de la etapa escolar, la historia previa de la persona, sus deseos e intereses, sus puntos fuertes, opinión de su familia y apoyos naturales. Este análisis permitirá que las personas puedan generar un proyecto de vida personalizado e integral. En muchas ocasiones tendremos que tomar decisiones por ellos/as y para ellos/as y para ello, deberemos apostar por el conocimiento de la persona y la coordinación con todos los agentes y en especial con la familia.

VIVIENDAS ADULTOS	RESIDENTES	PROFESIONALES
	Hombres-Mujeres	Hombres-Mujeres
GOIKOA	10-2	3-9
GOROSTIZA	4-1	2-3
ALONSOTEGI	3-2	1-4



Programa de Hogares de Menores

Servicio especializado en el apoyo a menores con TEA, de acogimiento temporal alternativo a la familia, en el que cada menor pueda vivir y desarrollar sus capacidades personales y habilidades en un ambiente de seguridad, afectividad y respeto, atendiendo a sus necesidades y fomentando la convivencia. La valoración de idoneidad para este recurso se realiza por el departamento de infancia de la DFB.

VIVIENDAS MENORES	RESIDENTES Hombres-Mujeres	PROFESIONALES
MADARIAS	10 hombres	6-7
MENDIALDE	4-1	1-4

Programa de Orientación en la demanda de plazas (temporales y fijas)

Este programa recoge todas las demandas de plazas residenciales que las familias hacen tanto de plazas temporales, como de plazas fijas de recursos residencial para personas con discapacidad, regulado por la Diputación Foral de Bizkaia.

- 40 solicitudes de estancia temporal, 28 por descanso y 12 por urgencia.
- 5 de estancia fija en Servicio Residencial para la atención de personas con discapacidad.

De las 40 solicitudes temporales:

- 10 han sido adjudicadas para el **Hogar Zubiete** ubicado en Gordexola y gestionado por el IFAS.
- 12 para la residencia **La Ola**, gestionada por Gorabide.
- 9 han sido **denegadas**.
- 2 han sido **anuladas**.
- **7 pendientes de resolución** por tratarse de solicitudes para el 2015.

En este año se han adjudicado 5 plazas fijas para recurso residencial, 3 en Bizkaia y 2 en Palencia y Elizondo. La lista de espera actual de 25 personas, con tiempo medio de espera de 28 meses. Es importante señalar que:

- Las 40 solicitudes de estancia temporal han sido solicitadas por 11 familias. Siendo 4 las familias que realizan más de 5 solicitudes al año.
- Las cinco adjudicaciones de plaza fija realizadas en el 2014 han sido adjudicadas 1 Atxarte de Gorabide, 1 en la residencia de Derio, 1 en Birginetxe gestionadas ambas por el IFA, y otras dos fuera de la comunidad (Hospital de Palencia y Elizondo en Mondragón (Aita Menni)).

Programa de Apoyo a la Vida Independiente

Hogares de Adultos de vida semi-independiente donde se proporcionan los apoyos necesarios, entendiéndolos como aquellos recursos y estrategias que persiguen promover el desarrollo, educación, intereses y calidad de vida de una persona en una vida lo más independiente posible.

VIVIENDAS V.INDEP.	RESIDENTES Hombres-Mujeres	PROFESIONALES
ERANDIO	3 mujeres	1-1



Ajustando los recursos a las personas

Deporte adaptado: participando de la comunidad

Son 7 las personas adultas que participan semanalmente en las actividades de deporte adaptado, 4 desde el Hogar Goikoa, 2 desde el Hogar Aretxabaleta y 1 desde el Hogar Gorostiza.. Son 2 los menores que participan semanalmente en las actividades de deporte adaptado desde el Hogar Mendialde.

Nuevos Hogares. Apostando por itinerarios flexibles

Se desarrolla un proyecto de nuevo hogar ajustado a las necesidades de las personas que se encuentran en la lista de espera de la DFB y en base a la planificación de posibles traslados.

Ocio: Eligiendo y Disfrutando de las vacaciones

Se planifican dos salidas vacacionales: En la salida de Agosto que tiene lugar en Suances (Cantabria) participan 2 residentes del Hogar Goikoa y 1 residente del Hogar Aretxabaleta disfrutando de un fin de semana en el que la degustación de la gastronomía de este territorio es la protagonista. En la salida de octubre participan 5 residentes del Hogar Goikoa disfrutando de un fin de semana en Viana, Navarra, en un entorno donde poder disfrutar también de la gastronomía y de una jornada de Spa.

Calidad de Vida basada en la evidencia

Comenzamos a desarrollar un proyecto de mejora en el Hogar Gorostiza para adecuar la realización de los planes individuales a un modelo de calidad de vida. Nueva metodología para apoyar a las personas en su vida.

Nuevas oportunidades de experiencias vitales: Proyecto de entrenamiento VI

Entre septiembre y diciembre de 2014 se lleva a cabo un proyecto subvencionado por el Gobierno vasco, en una de las líneas de intervención social de autonomía y desarrollo. El proyecto se caracteriza por una parte formativa en materia de vida independiente y una experiencia en convivencia, donde poner en práctica lo aprendido. Los destinatarios son 6 personas con TEA.

Proyectos transversales del área

Se participa desde todos los hogares en una formación interna en la actualización en TEA. Para ello se realizan presentaciones desde los siguientes hogares:

- Foros APNABI. Participación en diferentes foros internos de APNABI: euskera batzordea, Plan de igualdad, competencias.
- Apostando por la tecnología: Aplicaciones colaborativas. Implantación de un sistema de coordinación y comunicación, Haciendo uso de aplicaciones colaborativas de Google apps.
- Acogidas a nuevos profesionales. A lo largo del 2014 se realizan 5 acogidas a grupos de 10 profesionales, como candidatos a cubrir sustituciones en el servicio.

Otras actividades significativas

Se participa desde todos los hogares en una formación interna en la actualización en TEA. Para ello se realizan presentaciones desde los siguientes hogares:

- Hogar Goikoa: ocio en la comunidad.
- Hogar Erandio: Nuevas Tecnologías, una apoyo mas para favorecer la vida independiente.
- Hogar Gorostiza: En busca de la felicidad.
- Hogar Madarias: Protocolo de Acogida para menores en situación de desprotección.

AREAS y SERVICIOS

Àrea
Apoyo a Familias y
Tiempo Libre



Área APOYO a Familias y TIEMPO Libre

Gestionamos y facilitamos respuestas tanto en lo referente a las necesidades de ocio y tiempo libre como a las necesidades de respiro y alivio familiar. Mediante nuestros programas damos una respuesta individualizada e integral a lo largo de todo el ciclo vital.

Nuestros valores y principios, definen el compromiso que mantenemos con las personas y con las familias.

Programas de Apoyo a Familias

Se dirigen a todas las familias socias de la entidad cuyos hijos e hijas conviven en el domicilio familiar. Atienden a necesidades de descanso y respiro familiar. Proporcionan apoyos temporales que alivien los niveles de sobrecarga emocional en el cuidador principal.

Ofrecemos apoyos individuales, grupales, puntuales y temporales en estancias de fines de semana, periodos vacacionales de navidad y semana santa así como acompañamientos durante todo el año.

Programas de Ocio y Tiempo Libre

Se dirigen a todas las personas socias de Apnabi, mayores de 4 años de edad con la finalidad de facilitar un tiempo libre enriquecedor para su desarrollo personal y a lo largo de toda su vida. Tratamos de posibilitar y de promover recursos y apoyos encaminados a favorecer el disfrute, el desarrollo de las relaciones sociales y la inclusión social mediante el uso de recursos comunitarios.

Todo ello mediante un ocio individual y/o compartido en igualdad de condiciones que el resto de la comunidad y participando de la manera lo más autónoma posible.

En el año 2014, hemos acogido a un total de a través de los diversos programas y actividades del área a 281 personas/ familias.

• **Programa de acogida, información y orientación:** 30 familias.

• **Programas de Apoyo Familiar:**

○ Respiros familiares	830 Demandas	867 Respuestas
○ Plaza Libre Disposición	34 Demandas	34 Respuestas
○ Colonias abiertas	110 Demandas	83 Respuestas
○ Apoyos individuales	56 Demandas	5111,83 Respuestas

• **Programas de Ocio y Tiempo Libre:**

○ Colonias de Verano	171 Demandas	203 Respuestas
○ Colonias de Verano inclusión DFB	12 Demandas	12 Respuestas
○ Centro de Recursos de Ocio	45 Demandas	38 Respuestas
○ C.T.L. Durango	11 Demandas	9 Respuestas
○ Deporte (Gimnasia, senderismo, multideporte)	224 Demandas	144 Respuestas
○ Club Habilidades Sociales	33 Demandas	18 Respuestas
○ Salidas de día	318 Demandas	229 Respuestas
○ Vacaciones IMSERSO Fevas y C.A.E	60 Demandas	60 Respuestas
○ Gestión de Recursos Comunitarios	24 Demandas	24 Respuestas

• **Recursos Humanos:**

Para que estos programas se puedan llevar a cabo contamos con un equipo de profesionales que se ajustan al perfil que se precisa para cubrir las necesidades de apoyo de los participantes en los diferentes programas del área.

○ Equipo del área	1 Coordinadora de área 3 Coordinadoras de programas 2 Coordinadores de actividad
○ Coordinadoras de actividad	Verano: 6 Coordinadoras de actividad Sep-Dic: 4 Coordinadoras de actividad
○ Nº de trabajadores	103 (80 mujeres-20 hombres)
○ Personal en prácticas	17 (10 mujeres-7 hombres)

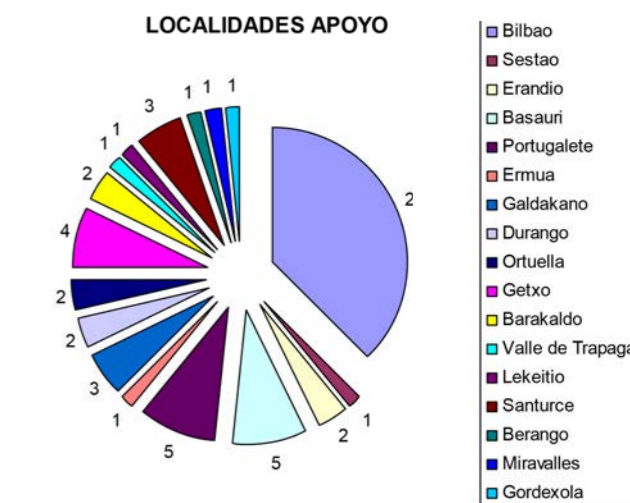
• **Voluntariado:**

- Personal práctica voluntaria: 14 (10 mujeres-4 hombres)
- Voluntarios: 3 mujeres.

Programa de Acogida e Información y formación a futuros profesionales. En este programa se ha dado respuesta a 81 personas:

- Monitores/as que solicitan: 81 (70 mujeres-11 hombres)
- Monitores/as atendidas: 81 (70 mujeres-11 hombres)
- Monitores/as que participan: 52 (50 mujeres-2 hombres)
- Nº cursos: 7

Programa de Formación de monitores. Participan 33 personas.





Aspectos destacados del Área de Apoyo a Familias y Tiempo Libre

- Aumento menor que el año pasado de las familias y también de las solicitudes recibidas y atendidas a lo largo del 2014 en el área de apoyo a familias, en concreto en el programa de Respiro Familiar.
- Se mantiene el convenio con la Diputación Foral de Bizkaia para el programa de respiros.
- Como consecuencia de las demandas de familias se ha puesto en marcha en mayo la ampliación del grupo del C.R.O. de los domingos.
- En enero comenzó el grupo de "txikis" de HH.SS. En diciembre se ha evaluado este programa y se ha mantenido el grupo de mayores un año más.
- En septiembre comienza el programa de Multideporte, este programa ha tenido una buena acogida y están disfrutando de él 9 personas.
- En septiembre se inaugura el site de HH.SS, con el objetivo de poder agilizar la información de este programa.
- Se han realizado actividades de apoyo a diferentes eventos, ofertando servicio alternativo para personas con TEA, siendo un total de 7 en el año.
- Continúa la colaboración de voluntariado con Blas de Otero, y en diciembre se cierra el año con una comida en el zazpi entre todos los integrantes de este programa.
- Se ha participado en dos fiestas en el Bilborock.
- En julio se celebra la primera jornada de puertas abiertas del albergue de Arrigorriaga.
- En respuesta a una solicitud realizada por Correos, se colaboró y participo en el 1º Convocatoria Internacional Mail Art organizada por ellos, en la oficina Central que tienen en la C/ Alameda Urquijo.

Para la exposición en Bizkaia, CORREOS ha contado con la colaboración de personas con Trastorno del Espectro del Autismo que acuden a los diferentes centros de Apnabi, Autismo Bizkaia; Educación, Centros de Atención Diurna, Ocio y Tiempo libre. En total, han enviado más de 50 obras específicamente concebidas para esta exposición. (Nota de la página de Correos).

- Continuaremos trabajando para poder generar apoyos adecuados para personas con grandes necesidades de apoyo y un club social, diseñado para acompañar a personas Tea que puedan y quieran diseñar su Ocio.

AREAS y SERVICIOS

Área Promoción Sociolaboral (Entremanos)

Área SOCIO LABORAL

Programa de centros

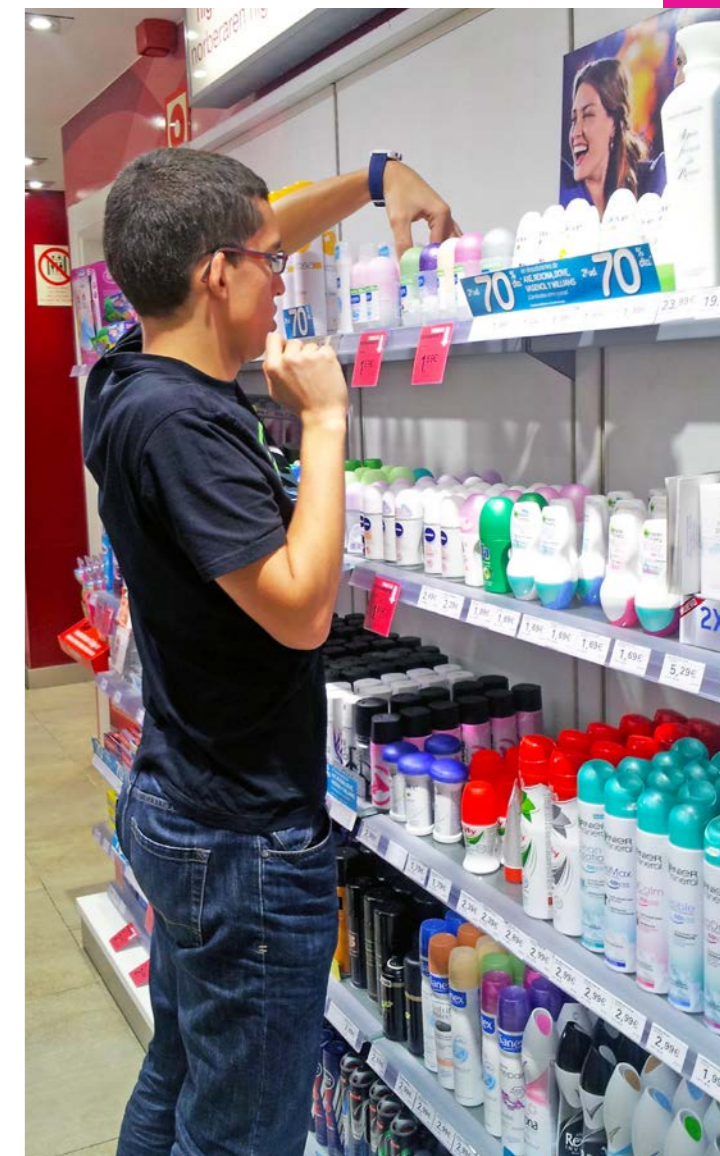
Los diferentes centros y programas del área, se basan en proporcionar apoyos y estrategias, que faciliten su inclusión, en diferentes entornos (laboral, formativo, ocupacional, social). Teniendo en cuenta el desarrollo individual, los intereses, el bienestar y la participación activa de las personas.

CENTROS y PROGRAMAS	Nº PERSONAS A LAS QUE SE PRESTA APOYO	Nº DE PROFESIONALES
C.E.E. Zazpi Jatetxea	9	7
C.O. Azlan Digital	23	
Empleo con apoyo	7	

Centro Especial de Empleo ZAZPI JATETXEA

El Centro especial de empleo tiene como misión generar y mantener puesto de trabajo específicos, a personas con discapacidad, proporcionando los apoyos necesarios que lo hagan posible y compitiendo en el sector de la hostelería.

Durante 2014 el Zazpi Jatetxea ha notado una leve mejoría en su actividad, que se ha visto beneficiada por los ajustes realizados los últimos años. Se ha producido un pequeño incremento en la media de menús diarios 59 y un total de 12.701 clientes en su comedor, mientras el servicio de catering ha sufrido un incremento considerable siendo una de las actividades con más potencial para el futuro. No obstante, se continúa buscando nuevas vías de financiación o cambios, que faciliten una mejor gestión del proyecto.



Centro Ocupacional AZLAN DIGITAL

El servicio Ocupacional tiene como misión el desarrollo socio-laboral de las personas con TEA en orden a lograr, dentro de las posibilidades individuales, la superación de obstáculos que la propia discapacidad les supone, para alcanzar su inclusión social. Para ello dota a las personas de actividades laborales significativas en las que poder desarrollarse.

- Ante la elevada demanda por parte de las familias y las personas con TEA **se han conveniado 10 nuevas plazas** de Centro Ocupacional durante el año 2014, para poder ofrecer más oportunidades a los/las jóvenes con TEA de Bizkaia.
- **3 personas** del centro han conseguido o mantienen un contrato en la empresa ordinaria durante 2014. Esto significa que a corto plazo existirá una mayor rotación de plazas, que también facilitará la incorporación de más personas con TEA al área de promoción sociolaboral.
- **7 personas** del centro participan en el segundo curso de Auxiliar de Comercio gestionado por ENTREMANOS como recurso formativo reconocido por Lanbide. Esta formación tiene una duración de 120 horas teórico-prácticas y 200 horas de prácticas en la empresa ordinaria.
- La actividad comercial del centro ha sufrido un pequeño aumento respecto a 2013, sobre todo en los servicios que presta en reprografía y en la sección de diseño y creación digital.

Programa de Empleo con Apoyo “EGONAHÍ”

Tiene como misión ofrecer un conjunto de servicios y acciones centradas en la persona, fundamentalmente individualizadas, para que la persona pueda acceder, mantenerse y promocionarse en una empresa ordinaria en el mercado de trabajo abierto, con el apoyo de profesionales y otros tipos de apoyos.

- Gracias a este programa 4 personas con TEA han conseguido y mantienen un contrato de trabajo en la empresa ordinaria durante el año 2014. Dos personas mediante un contrato de 1 año de duración y una tercera por medio oposición a la administración pública.

- Una persona ha sido contratada, también mediante este programa en una empresa ordinaria, pero con un contrato de 1 mes que no se ha conseguido renovar.
- Durante 2014 se mantiene el seguimiento a 4 personas insertadas en empresas ordinarias.
- En 2014 el programa de empleo con apoyo continúa financiado por Gobierno Vasco, dentro de los programas de activación laboral para personas con discapacidad.

Otros aspectos destacados

- Se continúa la labor de intermediación y orientación como agencia de colocación reconocida por Lanbide y el SEPE. Este año se han gestionado 300 solicitudes.
- Entremanos continúa su participación en el programa Juntos somos Capaces de la Fundación Mapfre para inclusión laboral de personas con TEA. Este programa proporciona prácticas laborales en empresas ordinarias y apoyo a la inclusión laboral en la empresa ordinaria.
- Participación de ENTREMANOS, en representación de APNABI, en la comisión de empleo de AUTISMO ESPAÑA.
- Continuamos con la participación en el foro de empleo con apoyo de Euskadi junto a otras 11 entidades, con el fin de lograr mayores oportunidades laborales a las personas con TEA. Este foro está trabajando para que la administración pública se implique más en la inclusión laboral de las personas con discapacidad en las empresas ordinarias.
- Renovación de la acción formativa de Auxiliar de Comercio por parte de LANBIDE (Gobierno Vasco) con agente autorizado para la formación ocupacional. En 2014 este curso se ofrece a 10 personas con TEA una formación de 120 horas teórico-prácticas y 200 horas de práctica en la empresa ordinaria, 3 de estas personas se encuentran en centros de atención diurna de APNABI, 7 en el C.O.

AREAS y SERVICIOS

Área Gestión y Administración

Área **GESTION** y Administración

Uno de los objetivos principales de Apnabi es la estabilidad económica. Para ello se trabaja en la consolidación de los convenios y conciertos suscritos con las distintas administraciones públicas. Éstos han supuesto en 2014 un 90% del total de los ingresos mientras que el 7% proviene de la obtención de muy diversas subvenciones y el 3% de aportaciones de usuarios.

Desde el área se está llevando una gestión de proveedores eficiente y continua que nos permite mantener los **locales**, las instalaciones, comunicaciones y servicios en perfectas condiciones de uso para una mayor calidad del servicio para todas las personas usuarias y trabajadoras. También nos permite mejorar la respuesta recibida por parte de los proveedores en cuanto a rapidez y disminución de incidencias. Se han resuelto en el 2014 casi 1.000 incidencias reparaciones, mantenimiento y relativas a informática y comunicación. En este sentido cabe destacar que el servicio cuenta con el certificado de calidad de AENOR en la gestión de proveedores con 136 homologados.

El efecto del crecimiento de los centros y programas se refleja en último término en la **gestión contable, fiscal** y de tesorería. Se traduce en un incremento del número de asientos contables realizados, de facturas emitidas y recibidas, control de cajas.

El éxito de la política de reclutamiento y selección de **personal** ligado al funcionamiento de las bolsas de trabajo, se materializa en más de 200 personas que han trabajado en Apnabi en 2014 y en la gestión de más de 3000 contratos.

Las **nuevas tecnologías** y medios de comunicación con las que cuenta Apnabi - página web, blog, chat y boletines -, no han mermado el contacto personal de Apnabi con todas las personas asociadas, a través de la correspondencia postal.

El **programa de transporte** se ha estabilizado gracias a los contratos de monitor de Apoyo y se ha reestructurado para optimizar los recorridos (**18 líneas de transporte y 36 profesionales**). Ha dado respuesta al traslado de unas **200 personas**, desde el su domicilio hasta el centro de Apnabi en el que están atendidos (viviendas, colegios, centros de atención diurna).



FORMACIÓN

Participación y Desarrollo Profesional

Formación

El máximo valor de la formación es la actualización y perfeccionamiento de la capacitación de los profesionales para lograr un mejor desempeño en su trabajo y con ello mayor calidad en los servicios que ofertamos.

En 2011 se publicó el plan de formación de la Entidad con un horizonte de hasta 2014. En el 2014 hemos realizado un nuevo Diagnóstico de Necesidades de Formación, lo que ha implicado el diseño del nuevo plan de formación con horizonte del año 2018 en él se ha tenido en cuenta la definición de las competencias de los diferentes perfiles profesionales de APNABI.

El proceso de **gestión de competencias**, a través de las comunidades de práctica, con la participación activa de los profesionales, se ha finalizado con la nivelación de las competencias comunes y específicas de cada perfil competencial.

Las acciones formativas en el 2014 han sido las siguientes:

Cursos Internos	Plazas	Horas (*)
Actualización en TEA: adaptación a las nuevas tecnologías Ticts-Tablet	17	240
Actualización en TEA	14	
Ética	44	371,5
Sexualidad	21	190,4
Rol de los profesionales	40	122
Google Apps	30	93
Primeros auxilios	40	242
Coaching Organizacional – Competencias	15	125
Competencias: resumen final	32	32
Intervención básica con jóvenes, adultos con TEA – Contención física	13	140
La nueva normativa ISO 9001:2015. Análisis de los cambios introducidos	15	122,15
La nueva normativa ISO 9001:2015. Metodología para darles cumplimiento	7	85
Taller para la actualización en TEA	93	824
Taller de Escritura	15	181
Calidad de vida	40	122

(*) Computo global del total de asistentes.



Cursos internos de Iniciación

- **Curso Básico: 68 personas un total de 551 horas**

Se inicia en el 2012 y se consolida en el 2013. En 2014 se continúa la formación para nuevos profesionales que comienzan en Apnabi. Es un formato novedoso, ya que las personas que lo imparten son profesionales de la casa con amplia experiencia en TEA y en las áreas y servicios de la organización. A cada uno de los tres cursos han asistido un promedio de 15 alumnos.

Cursos de Euskera

	Personas	Horas Totales
On line	6	837
Mintza Praktika	33	464
Euskaltegi/ Escuela de Idiomas	6	

FORMACIÓN Participación y Desarrollo Profesional

Cursos Externos

Curso o Entidad formadora	Plazas	Horas
Informática o Bagabiltza	1	
Taller de manualidades o BOX- ART	1	
Prevención en patologías posturales	1	
Programar por competencias o APPF – online	1	
Entrenamiento asertivo o UPV	1	
Cuidarse para cuidar o Orue Eskola	1	
Formación en PECS	3	
Formación en Pictogramas o Arasaac	2	
“35 años de Salud Mental en democracia: luces y sombras” o		
Módulo Asistencia Psicosocial de Cruces y OME-AEN	2	3,5
Fomación centrada en la familia o FEAPS	1	
Agenda 21 o CEIDA	1	
Jornada FEVAS Calidad o FEAPS	2	
Jornada FEVAS Enfoque ético del maltrato	4	
Jornada FEVAS Planificación centrada en la persona	1	
Jornada FEVAS Intervención centrada en la familia	1	
Jornada FEVAS Confidencialidad		
Jornada FEVAS El valor de los profesionales de atención directa como agentes de innovación	3	
Las tecnología en las dificultades de aprendizaje o Garatu/Gobierno Vasco	3	
Dislexia y otras dificultades lectoras o Garatu/Gobierno Vasco	1	
Apoyo conductual positivo o Garatu/Gobierno Vasco		
Planificación centrada en la persona o Garatu/Gobierno Vasco	2	
Organización del espacio educativo en el aula estable o Garatu/Gobierno Vasco	2	
El entorno personal de aprendizaje como base de trabajo de las Tics en aulas inclusivas o		
Garatu/Gobierno Vasco	2	
Ikasleen testual hobetzen estrategiak eta baliobideak		
El profesorado emocionalmente competente	3	
Educación física con discapacidad en aulas inclusivas	2	





FORMACIÓN

Participación y Desarrollo Profesional

Compartiendo conocimiento

Participación en Congresos y Jornadas 2014

Evento	Personas
Jornada de 2 de abril, de Autismo	6
Jornada de familias de FEVAS	2
Jornada del 35 Aniversario de APNABI	13
Charlas de sensibilización con usuarios	
Formación en claustros a demanda de Berritzegune. En Orduña; Aperribai, IES Bengoetxe; Colegio de Jesuitas de Durango	
Jornadas de lectura fácil en Madrid, presentando experiencia de APNABI	1
Experiencia de uso de tablet, como herramienta de comunicación y aprendizaje en formación de FEVAS	2
Filmación en video de un usuario, para presentación en Jornada de sensibilización de síndrome de Asperger en la UPV	
Congreso de educación y autismo en Murcia	2
Participación y asistencia en el congreso de autismo Burgos "30 años después"	3
Asistencia al Congreso de AETAPI "Construimos capacidad: evidencia, innovación y creatividad"	2
Ponentes de Apnabi en el congreso del MEC "Avanzando en inclusión"	
Publicaciones por parte de profesionales de Apnabi en la revista de la universidad de deusto tras la jornada del 2 de abril	
Coordinación de la Revista IN de FEVAS	

Sensibilización y participación social

Charlas de sensibilización e información de la asociación:

- Instituto Iurreta a alumnos de integración social.
- Cruz Roja. a alumnos de atención sociosanitaria.
- En la escuela Urtxintxa a alumnos del curso de Heziketa premia bereziak astialdian.
- Instituto Saturnino de la Peña de Sestao. a alumnos de animación sociocultural.

FORMACIÓN

Participación y Desarrollo Profesional

Participación en Grupos y Comisiones 2014

Internamente

Grupo de buenas prácticas.
Grupo de competencias de prácticas.
Grupo de lectura.
Grupo de Agenda 21.
Formación en Claustros.

Externamente

- Participación en el Foro de encuentro de la unidad de acogimiento residencial de la DFB.
- Reuniones de coordinación con Sanidad en la mejora de la respuesta integral a las personas con TEA, en la edad adulta.
- Participación en reuniones de coordinación de la mano de FEVAS con "sanidad" en la búsqueda de mejora del decreto en materia de salud bucodental.

- **Comisiones de la Federación Vasca de Discapacidad Intelectual (Fevas):** Educación, Centro de Atención Diurna, Viviendas, UDS Ocio, Comisión de Familias, Comisión de Voluntariado, Salud, Formación.
- **Foro de la red básica de hogares de infancia de la DFB** con la participación de los responsables de los hogares de acogimiento residencial para menores.
- **Comité estratégico del tercer sector sanitario (CETSS)** colaboración entre el tercer sector, parte de cuya representación corresponde a Apnabi, y la Consejería de Sanidad.
- **Foro de Empleo con Apoyo de Euskadi** es una iniciativa en la que participamos 9 entidades que trabajamos con diferentes colectivos de discapacidad y que bajo la coordinación de Ehlabe visualiza y promueve la inserción laboral de las personas con discapacidad en el mercado laboral ordinario.
- **Foro sobre Historia del tercer sector.** Es una propuesta de EDE en la que se trata de realizar una reflexión de éste, partiendo de un análisis histórico del mismo.
- **Diputación Foral de Bizkaia.** Se han mantenido reuniones de coordinación desde el área de atención diurna y desde el área de vivienda con el Departamento de Acción Social para definir coordinación y realizar las acciones que permitan agilizar los trámites de las solicitudes y adjudicaciones.



FORMACIÓN Participación y Desarrollo Profesional

Prácticas en APNABI

En el 2014 hemos realizado convenios de colaboración con distintas entidades formadoras y hemos contado con **67** personas de prácticas.

CENTRO/ACADEMIA	ESTUDIOS	Nº
ACAMPALIA	Monitor de tiempo libre	1
ASOCIACIÓN LA QUINTANA ESCUELA DE A.J. Y T.L. CARACUEL	Monitor de tiempo libre	1
	Monitor de tiempo libre con necesidades educativas especiales	2
ASOCIACIÓN MARGOTU - MARGOTU ELKARTEA	Auxiliar de procesos administrativos básicos	1
CPES CRUZ ROJA BHIP	Integración social	1
	Técnica en atención sociosanitaria	2
EDE FUNDAZIOA / LANBIDE	Dinamización de actividades de tiempo libre educativo infantil y juvenil	2
ESCUELA DE TIEMPO LIBRE ALQUITE	Monitor de tiempo libre con necesidades educativas especiales	1
GAZTETXO ESKOLA	Monitor de tiempo libre	1
I.E.F.P.S. TARTANGA G.B.L.H.I.	Integración social	1
IES BOTIKAZAR BHI	Integración social	7
IES ESKURTZE BHI	Atención a personas en situación de dependencia	2
IES IBARREKOLANDA BHI	Animación socio-cultural	1
IMPLIKA	Auxiliar de psiquiatría	2
	Integración social	1

CENTRO/ACADEMIA	ESTUDIOS	Nº
IMPLIKA PROYECTOS DE FUTURO	Auxiliar psiquiatría	2
ITAKA - ESCOLAPIOS	Monitor de tiempo libre	1
MONDRAGON UNIBERTSITATEA	Heziketa berezia	2
	Hezkuntza berezia	1
PIN - POIL	Monitor de tiempo libre en necesidades educativas especiales	1
SERVICENTRIC, S.L.	Atención sociosanitaria a personas dependientes en instituciones	1
	Gestión integrada de recursos humanos	1
UNIVERSIDAD DE DEUSTO	Educación social	4
	Master en inclusión social y discapacidad	2
	Master en necesidades educativas especiales	7
	Programa lehen aukera	1
UNIVERSIDAD DE SALAMANCA - FTAD. DE EDUCACIÓN	Grado en educación social	1
UNIVERSITY OF CAGLIARI	"Erasmus placement"	2
UPV	Educación social	7
UPV DONOSTI	Educación social	1
FUNDACIÓN EDE - EDE FUNDAZIOA2	Atencion sociosanitaria a personas en el domicilio	2
	Dinamización de actividades de t.L. Educativo infantil y juvenil	3
	Total general	67

CALIDAD

Nuestros servicios cuentan con la **certificación de AENOR**.

Cada año realizamos auditorías internas y externas, así como planes de mejora. En septiembre se realizó la auditoría externa de renovación por parte de AENOR, superada de forma satisfactoria por Apnabi.

El informe recoge los puntos fuertes de la entidad, como son los planes de centro, la sistematización en recogida de información, el despliegue de objetivos por áreas, el mapa de coordinación. Así mismo el equipo auditor realizó una serie de sugerencias de mejora, que son de utilidad y nos ayudan a reflexionar sobre la estructuración de nuestras áreas y servicios.

Este año, tras la adhesión al **código ético de FEAPS**, hemos iniciado el proceso para la Certificación de calidad FEAPS. Se presentó la documentación correspondiente a FEAPS y tras cumplir los requisitos se consolidó el proceso en la Entidad.

Se ha constituido el grupo de autoevaluación, formado por familias, personas con TEA y profesionales de los diferentes ámbitos de APNABI. Tras una formación, junto con las Asociaciones Uribe costa y Aspace, hemos realizado la autoevaluación de APNABI, en el bloque de Calidad de Vida, ética y Calidad en la Gestión, para realizar el plan de Mejora de la Entidad.





AGRADECIMIENTOS

La labor que Apnabi realiza a favor de las personas con autismo sería imposible sin los colaboradores y patrocinadores. Una larga lista de familias asociadas, personal voluntario y trabajador, entidades públicas y privadas que apoyan esta tarea mediante la financiación de los diferentes proyectos. A todos ellos, muchas gracias. Se reseña a continuación los más significativos:

- ANA M^o GURPEGUI PEREZ.
- ANA M^o SAINZ DE LA MAZA.
- AUZO LAGUN, S.COOP.
- AYUNTAMIENTO DE BILBAO.
- AYUNTAMIENTO DE DURANGO.
- AYUNTAMIENTO DE GETXO.
- BBK OBRA SOCIAL.
- BILBOTOUR, S.L.
- CAIXA PROGRAMA PROINFANCIA.
- CARLOS CUESTA.
- DAMAS DE GORLIZ.
- DFB DIPUTACION FORAL DE BIZKAIA DEPARTAMENTO DE ACCION SOCIAL.
- DFB DIPUTACION FORAL DE BIZKAIA DEPARTAMENTO DE CULTURA.
- FAMILIAS ASOCIADAS.
- FARMACIA BEITIA COBO.
- FEDERACION VASCA DE ASOCIACIONES A FAVOR DE LAS PERSONAS CON DISCAPACIDAD INTELECTUAL (FEVAS).
- FUNDACION ONCE PARA LA COOPERACION E INCLUSION SOCIAL DE PERSONAS CON DISCAPACIDAD.
- FUNDACION CARMEN GANDARIAS.
- GOBIERNO VASCO DEPARTAMENTO DE EDUCACION, POLITICA LINGÜÍSTICA Y CULTURA.
- GOBIERNO VASCO DEPARTAMENTO DE EMPLEO Y ASUNTOS SOCIALES.
- GOBIERNO VASCO DEPARTAMENTO DE SALUD.
- IKEA.
- JOSE BASTERO LAISEKA.
- LANBIDE SERVICIO VASCO DE EMPLEO.
- LANDER RUBIO SANJURJO.
- LOTERIAS BETES. ADMINISTRACIÓN DE LOTERIA N^o 3 DE BARAKALDO.
- MINISTERIO SANIDAD, SERVICIO SOCIAL E IGUALDAD.
- UNIVERSIDAD DE DEUSTO.
- VICRILA VIDRIERA Y CRISTALERIA DE LAMIACO, S.A.




 **Autismo Bizkaia**
APNABI

Pintor Antonio Guezala 1-2 bajo
48015 Bilbao

Tel: 944 755 704
E-mail: info@apnabi.org

www.apnabi.org

bbk gizarte ekintza obra social 



ENPLEGU ETA GIZARTE
POLITIKETAKO SAILA
DEPARTAMENTO DE EMPLEO
Y POLÍTICAS SOCIALES



HEZKUNTZA, UNIBERTSITATE
ETA IKERKETA SAILA
DEPARTAMENTO DE EDUCACIÓN,
UNIBERSIDADES E INVESTIGACIÓN



OSASUN SAILA
DEPARTAMENTO DE SALUD



Bizkaiko Foru
Aldundia
Diputación Foral
de Bizkaia
Gizarte
Ekintza Saila
Departamento
de Acción Social